

Wandsystem: Holzständerwerk und Beplankung mit Bauplatten

MONTAGEBESCHREIBUNG

Register mit Steckanschluss links, rechts (einseitig)

ANSCHLUSSART 46



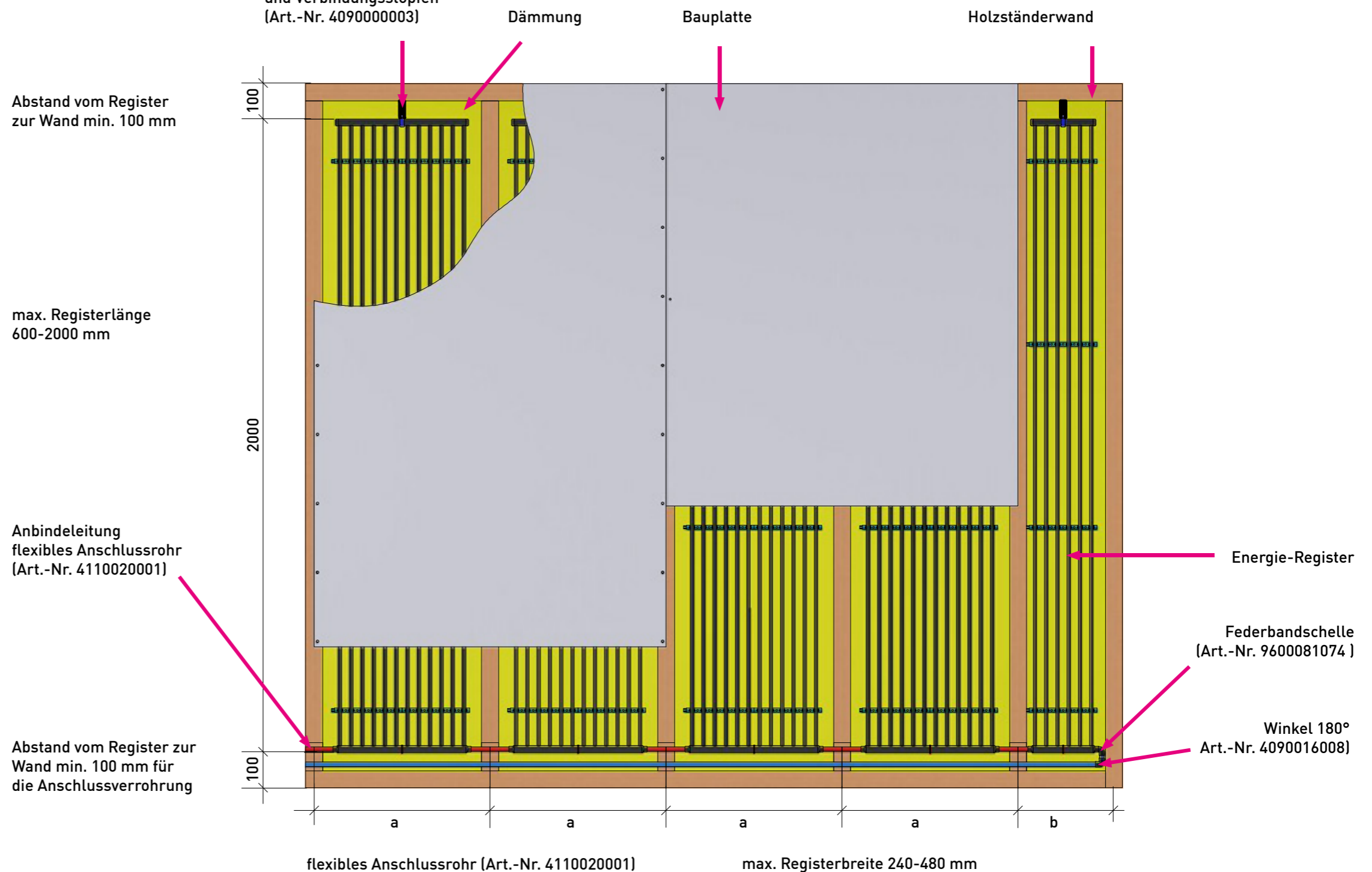
1. Montage des Ständerwerks (bauseits)

Die Montage des Holz-Ständerwerks ist nach den anerkannten Regeln der Technik, allgemein gültigen Normen und Verordnungen sowie den Herstellerangaben auszuführen.

Die Ausführung des Holz-Ständerwerks ist nach den Bestimmungen der nach DIN 18182-1 zu erfolgen. Es ist darauf zu achten, dass sich bei der Montage der Holzprofile am Boden, keine Elektro, Wasser- oder Heizungsleitungen befinden. Alternativ können die Profile auch verklebt werden. Des Weiteren ist auf eine waag- und fluchtgerechte Montage zu achten.

Eventuell erforderliche Dämmungen gemäß Brandschutz- bzw. Schallschutzanforderung sollten ebenfalls eingebaut werden. Als Dämmstoff empfiehlt sich Mineralwolle. Wichtig ist, dass die Stärke der Dämmstoffmatte zu den Profilmaßen passt. Nachdem der Zwischenraum gedämmt wurde, kann mit der Montage der black Engergie-Register gegonnen werden.

Daten zur Planung der Wandraster		
a		Registerlänge mm
Standardbreite Holzständerwerk mm	Registerbreite mm	
625	480	600 - 2000 mm
500	320	
Achsabstand b min 320 mm, Mindestbreite für kleinstes Register 240 mm		
Sondermaße auf Anfrage		



Wandsystem: Holzständerwerk und Beplankung mit Bauplatten

MONTAGEBESCHREIBUNG

Register mit Steckanschluss links, rechts (einseitig)

ANSCHLUSSART 46

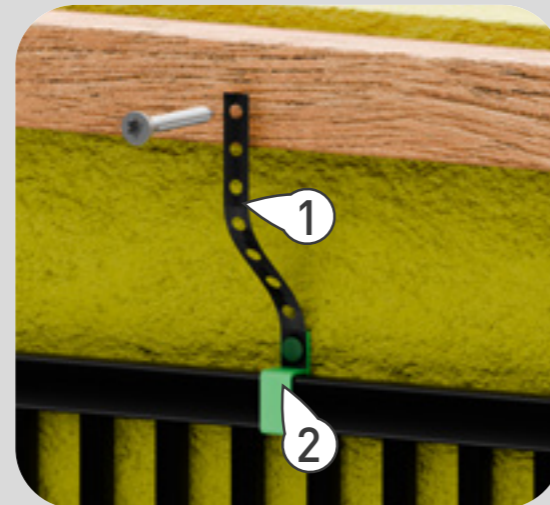
2. Montage der aquatherm black Energie-Register

Die Registerbreite 480 mm ist den Standardrastermaßen der Holzständerwand angepasst. Hierbei sind die Vorgaben des Herstellers der verwendeten Bauplatten zu beachten. Die Register sind gemäß Montageplan zwischen den Profilen zu befestigen. Hierzu wird das kunststoffbeschichtete Lochband auf Länge gekürzt und mittels Verbindungsstopfen mit den aquatherm black Halterungen am oberen Holzprofil montiert. Alle dafür notwendigen Komponenten werden als aquatherm black Zubehör angeboten.

3. Anschluss der aquatherm black Energie-Register

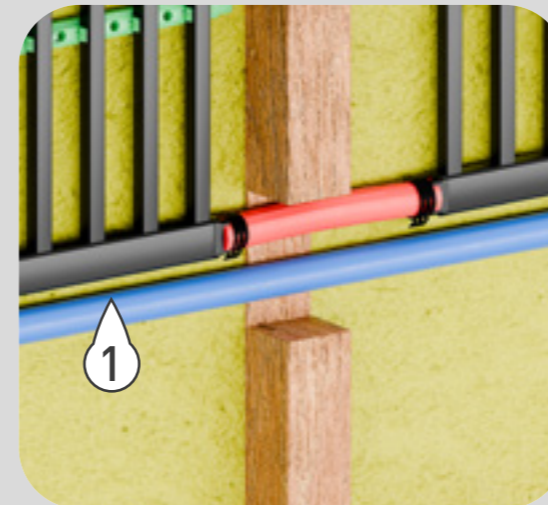
Die Register sind mit einem Steckanschluss, seitlich links, rechts (einseitig), ausgestattet. Nach Montage der Register in das Holzständerwerk werden diese gemäß Montageplan miteinander zu Heiz- bzw. Kühlzonen verbunden. Hierzu wird das flexible Anschlussrohr 20 mm x 3,4 mm mit unseren Federbandschellen verwendet (siehe Detail Anbindung). Für die Rohrdurchführungen sind Aussparungen in den Holzprofilen vorzusehen. Diese sollten bei allen Profilen auf einer Höhe liegen. Bei der Installation der Verbindungs-/Zuleitungen durch die Aussparungen der Holzprofile ist darauf zu achten, dass die Oberfläche der Verbindungs-/Zuleitungen nicht beschädigt wird. Ggf. ist Wellrohr, Schutzrohr oder Dämmschlauch zum Schutz der Rohre bauseits einzusetzen.

Detail: Befestigung Wandregister



1. Lochband
(Art.-Nr. 9700081304)
2. Halterung
(Art.-Nr. 4090000001)
1x Befestigung pro Wandregister

Detail: H-Stanzung in Metallprofil für Anschlussverrohrung



1. Anbindeleitung
(Art.-Nr. 4110020001)

Wandsystem: Holzständerwerk und Beplankung mit Bauplatten

MONTAGEBESCHREIBUNG

Register mit Steckanschluss links, rechts (einseitig)

ANSCHLUSSART 46

4. Anschlussverrohrung der aquatherm black Energie-Register an das Verteilsystem

Die Anbindung der Heiz-/Kühlkreise vom Verteiler oder der Hauptverrohrung wird entsprechend den gültigen Verordnungen durch z. B. Wand / Decke in den Raum geführt. Hierfür kann das flexible Anschlussrohr 20 x 3,4 mm verwendet werden. Wir empfehlen die Befestigung der Anbindeleitungen mit Kunststoff-Befestigungsschellen gemäß unseren Vorgaben.

5. Montage der Bauplatten (bauseits)

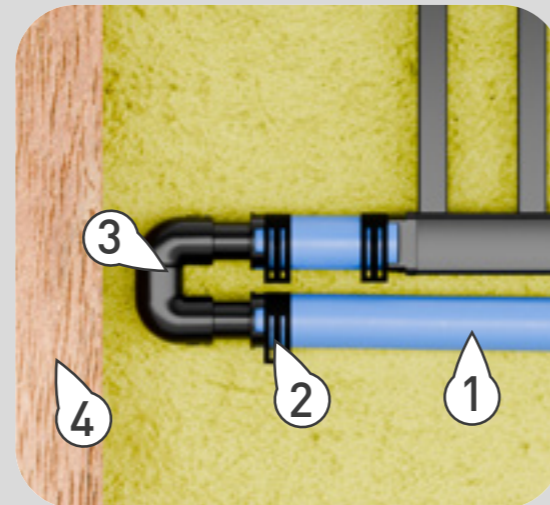
Die Bauplatten werden nach Herstellerangaben an die Holzprofile der Ständerwand montiert. Es ist darauf zu achten, dass die Register während der Montage der Bauplatten mit Wasser (bzw. dem entsprechenden Medium) gefüllt sind und unter Systemdruck stehen. Die Montageausführung hat nach den Bestimmungen der DIN 18180 zu erfolgen.

Hinweise:

Der Einsatz von Tapeten, Vliesen und Akustikputzen führt zu einer Minderung der Heiz- und Kühlleistung.

Das Material der Holzständerwand sowie der Bauplatten sind bauseits zu erbringende Leistungen.

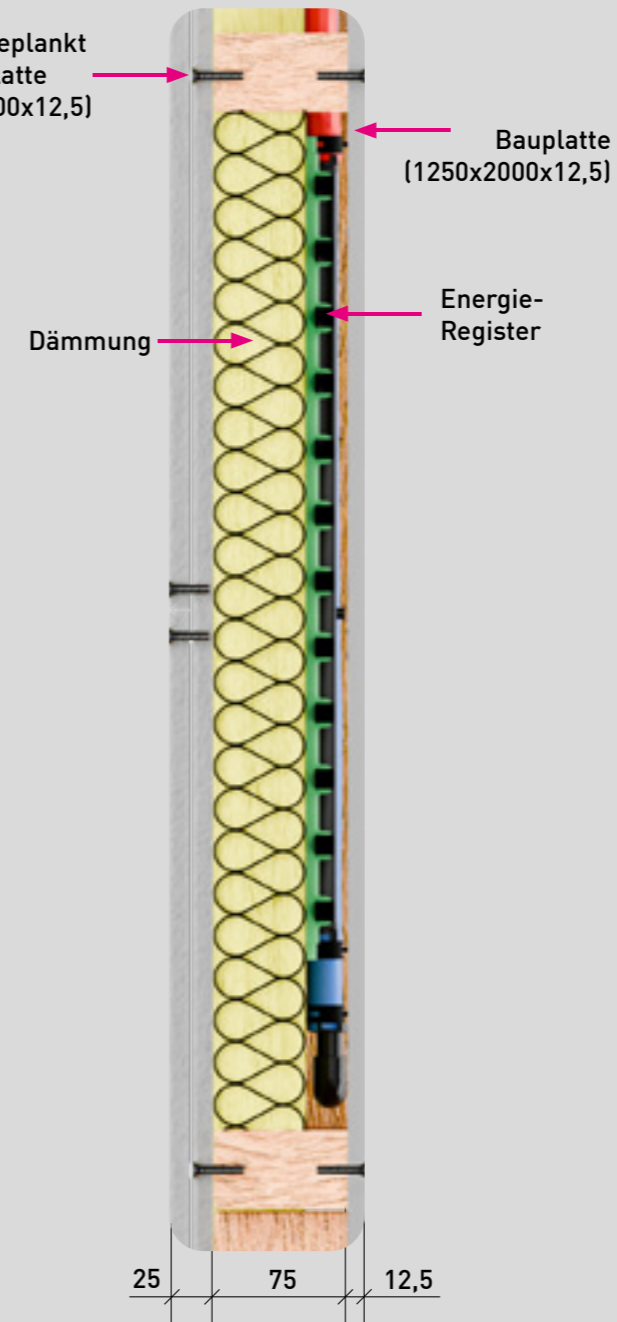
Detail: Anschlussverrohrung



1. Flexibles Anschlussrohr (Art.-Nr. 4110020001)
2. Federbandschelle (Art.-Nr. 9600081074)
3. Winkel 180° (Art.-Nr. 4090016008)
4. Holzständerwand

Detail: Beplankung mit Bauplatten

doppelt beplankt mit Bauplatte (1250x2000x12,5)



Wandsystem: Holzständerwerk und Beplankung mit Bauplatten

MONTAGEBEISPIEL

Verlegung von Bauplatten

Wandsystem Gipskartonplatte -
einlagig vertikal beplankt

Achsabstand Tragprofil
= 500 & 625 mm

